

Koncepcja funkcjonowania i rozwoju Zespołu Szkół im. Janusza Korczaka w Szydłowie

Wiktor Gawrylczuk



Uzasadnienie przystąpienia do konkursu

Nazywam się Wiktor Gawrylczuk. Zgłaszam swoją kandydaturę na stanowisko dyrektora Zespołu Szkół im. Janusza Korczaka w Szydłowie.

Jestem dyrektorem tej placówki już 28 rok. Znam doskonale historię, tradycję oraz klimat tej szczególnej szkoły i w trosce o ich zachowanie zdecydowałem się przystąpić do konkursu na dyrektora.

Powodem mojej decyzji są też cechy mojej osobowości. Jestem człowiekiem lubiącym działanie, aktywność, systematycznie doskonalącym swój warsztat pracy i poszerzającym swą wiedzę w różnego rodzaju dziedzinach, mam rozbudowaną wyobraźnię i dobrze czuję się w nowych wyzwaniach. A takie niewątpliwie niesie ze sobą nowa sytuacja społeczno-gospodarcza, wymagająca odmiennego od tradycyjnego podejścia do kierowania jednostką oświatową. W moim przekonaniu jest to podejście menedżerskie, oparte na najnowszych osiągnięciach teorii organizacji i zarządzania.

Uzasadnienie przystąpienia do konkursu

Myślę, że realizacja takiej wizji szkoły to realizacja „dobrej szkoły”, otwartej na świat i zachodzące przemiany, szkoły nowoczesnej, ale jednocześnie przystosowanej do wymogów lokalnej społeczności.

Chcę kierować szkołą w taki sposób, aby uczniowie byli dumni, że są jej uczniami i zwyczajnie lubili do niej chodzić, pomimo wysokich wymogów merytorycznych.


Chciałbym również, aby rodzice mieli możliwość współtworzenia programów wychowawczych i w poczuciu zaufania wybierali tę właściwą szkołę dla swoich dzieci.

Myślę, że mój cel jest zbieżny z oczekiwaniami udziałowców szkoły i dlatego podjąłem decyzję o przystąpieniu do konkursu.

Ten konkurs traktuję jako poważne wyzwanie. W zarządzaniu właściwie nigdy nie było miejsca na rutynę, ale ostatnie lata każą myśleć, że najbliższe miesiące, być może lata, będą dla mnie kolejną „szkołą życia”. Mam nadzieję, że będzie mi dane mieć ten zaszczyt, by nadal być dyrektorem społeczności Zespołu Szkół im. Janusza Korczaka w Szydłowie.



Opis placówki

- Dydaktyka
 - Wychowanie i opieka
 - Kapitał ludzki
 - Baza szkoły
 - Promocja szkoły
- 

Wychowankowie
- Przedszkole

Lp.	Klasa / oddział	Ilość dzieci
1	0 a	25
2	0 b	25
3	5a - latki	25
4	5b - latki	14
5	4 – latki	24
6	4-5 - latki	25
7	3 – latki	25
RAZEM:		163

Po przebudowie budynku przedszkolnego przedszkole będzie dysponowało 8 salami dydaktycznymi



Uczniowie –
Szkoła
Podstawowa
Edukacja
wczesnoszkolna

Lp.	Klasa / oddział	Ilość dzieci
1	I a	16
2	I b	19
3	I c	20
4	II a	18
5	II b	17
6	III a	19
7	III b	17
8	III c	16
RAZEM:		142
Średnia w oddziale w I etapie		17,75 uczniów

Uczniowie –
Szkoła
Podstawowa

Lp.	Klasa / oddział	Ilość dzieci
1	IV a	21
2	IV b	14
3	IV c	16
4	V a	28
5	V b	23
6	VI a	25
7	VI b	23
8	VII a	21
9	VIII a	17
10	VIII b	21
11	VIII c	18
12	VIII d	18
RAZEM:		245
Średnia:		20,42



Dla uczniów szkoły
podstawowej jest
przeznaczonych 20 izb
lekcyjnych



Zaplecze sportowe





Sale komputerowe



Pracownia wychowania komunikacyjnego



Świetlice – 2 sale

Uczniowie zarówno przed zajęciami jak i po ich zakończeniu mogą korzystać z dwóch sal dobrze wyposażonych świetlicy szkolnej.

Biblioteka



Stałówka



Wyposażenie

W szkole w czterech izbach lekcyjnych znajdują się tablice multimedialne, w pięciu zainstalowane są monitory interaktywne, natomiast pozostałe sale wyposażone są w zestawy multimedialne (laptop oraz rzutnik multimedialny).

Na wyposażeniu szkoły znajdują się również 2 rzutniki przenośne.

W każdej izbie lekcyjnej istnieje możliwość korzystania z Internetu dzięki rozprowadzonej bezprzewodowej sieci Internet.

Systematycznie doposażamy szkołę, świetlicę, bibliotekę w nowoczesne meble i pomoce naukowe (magnetofony, plansze, programy komputerowe, lektury, encyklopedie, repetytoria do języka angielskiego, czasopisma, sprzęt świetlicowy – gry planszowe, piłkarzyki, hulajnogi, deskorolki, rowery, szczudła, flikery).

Szkoła dysponuje siedmioma kserokopiarkami. Ponadto pokój nauczycielski, gabinet psychologa szkolnego, pedagoga szkolnego i pedagoga specjalnego również wyposażony jest w komputery i drukarki.

Zajęcia pozalekcyjne

W Zespole Szkół im. Janusza Korczaka w Szydłowie wdrożono system zajęć pozalekcyjnych.



Realizowane projekty edukacyjne

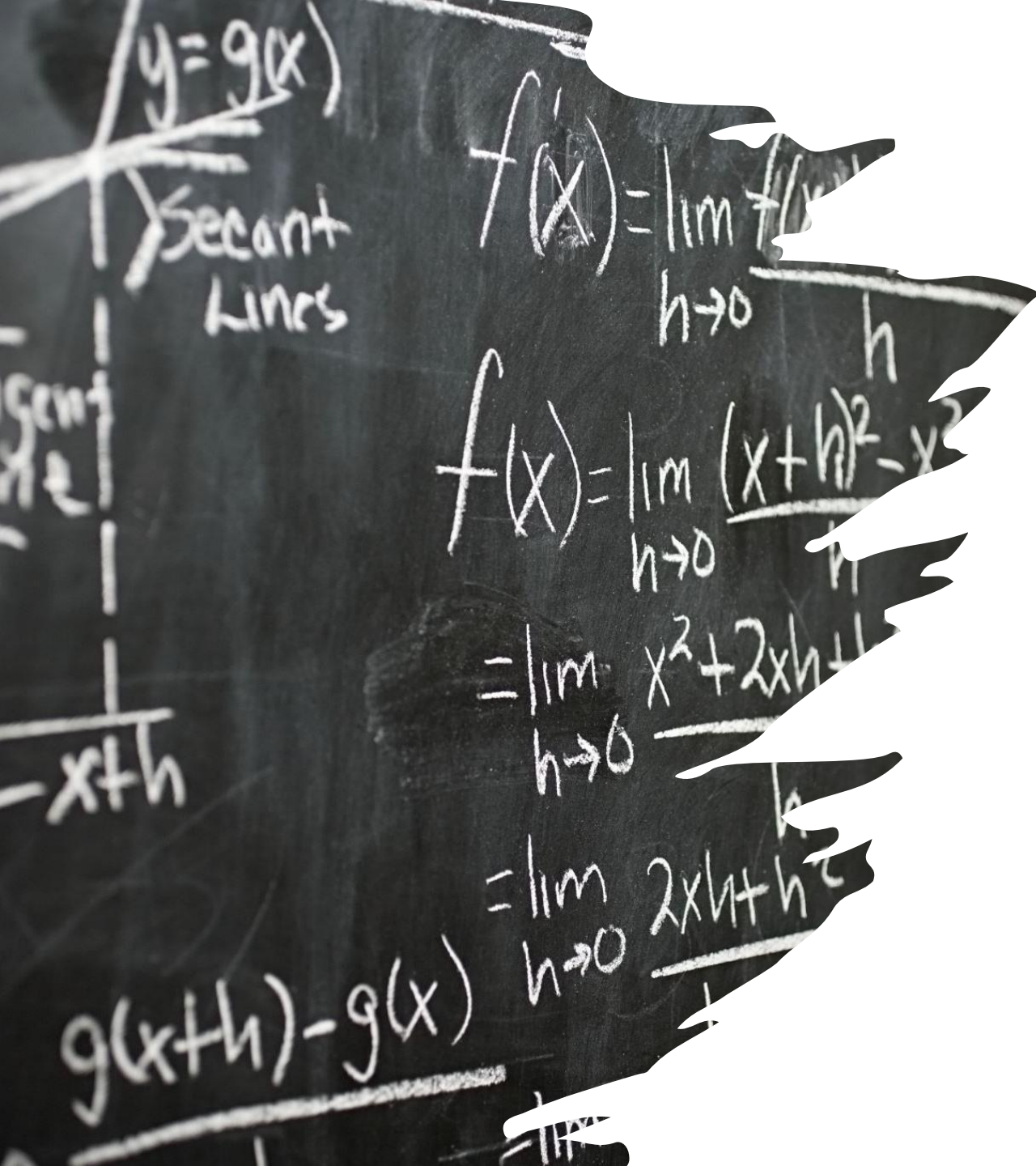
Nasi uczniowie ponadto realizowali bądź realizują następujące programy edukacyjne:

- Szkoła z klasą
- WF z klasą
- Szkoła Odkrywców Talentów
- Installing – Projekt do nauki słówek z języka angielskiego oraz ortografii z języka polskiego
- Szkoła Wielkopolska. Cyfrowa Dziecięca Encyklopedia Wielkopolan
- Cyfrowa Szkoła Wielkopolsk@ 2020
- Szkoła w Ruchu
- Lepsza szkoła
- Mały Inżynier
- Laboratoria Przyszłości
- WF z AWF
- SKS
- Poznaj Polskę

Poziom wykształcenia kadry pedagogicznej w 2023r.

W placówce łącznie zatrudnionych jest 60 nauczycieli:

- Ilość nauczycieli bez możliwości nauczania przedmiotu (specjaliści) – 2os. – 3% ogółu
- Ilość nauczycieli do nauczania 1 przedmiotu – 15 os. – 25% ogółu
- Ilość nauczycieli do nauczania 2 przedmiotów – 34 os. – 57% ogółu
- Ilość nauczycieli do nauczania 3 i więcej przedmiotów – 9 os. – 15% ogółu
- Ilość nauczycieli posiadających kwalifikacje do prowadzenia zajęć specjalistycznych – 34 os. – 57% ogółu



Poziom wykształcenia:

1. Nauczyciele przedszkola:
łącznie 12 osób - wszystkie osoby posiadają wykształcenie wyższe magisterskie
2. Nauczyciele szkoły podstawowej:
łącznie 48 osób posiadających wykształcenie:
 - studium nauczycielskie – 1 os. – 2%
 - studia wyższe magisterskich – 46 os. – 96%
 - studia doktorskie – 1os. – 2%

Posiadane stopnie awansu zawodowego w 2023r.

1. Stopień awansu nauczycieli przedszkola:
 - N-el kontraktowy – 5 os. – 42%
 - N-el mianowany – 3 os. – 25%
 - N-el dyplomowany – 4 os. – 33%
2. Stopień awansu nauczycieli szkoły podstawowej:
 - N-el kontraktowy – 5 os. – 10%
 - N-el mianowany – 13 os. – 27%
 - N-el dyplomowany – 30 os. – 63%

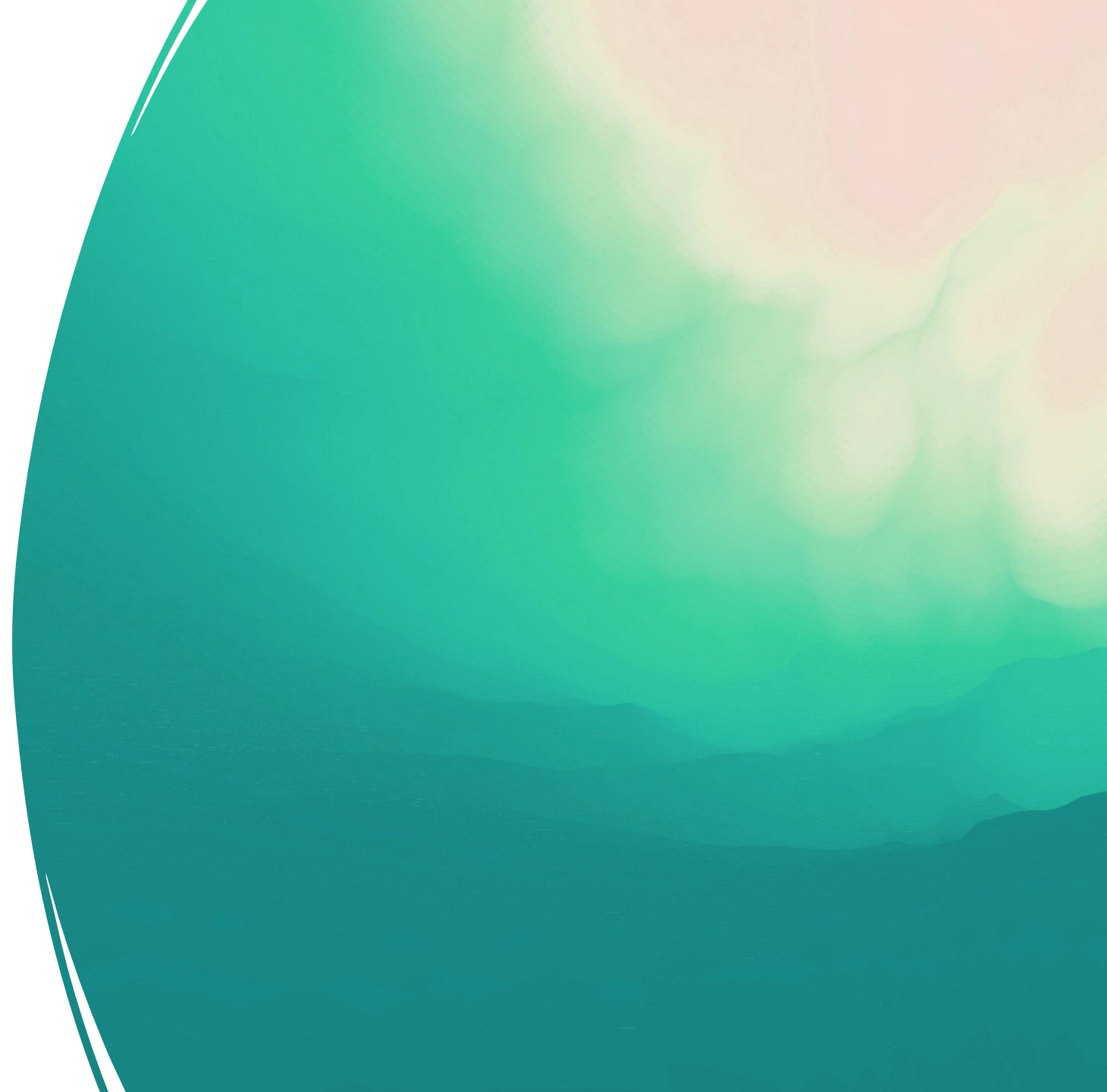
Pragnę żeby każdy uczeń miał zapewnione warunki rozwoju umiejętności i postaw, które są niezbędne w dalszym etapie nauki oraz kształtują wrażliwość na potrzeby drugiego człowieka. Realizację tego zapewni indywidualne podejście do każdego z osobna oraz przyjazna atmosfera oparta na wzajemnej akceptacji.

Dlatego w życiu szkolnym towarzyszy nam motto:

**„Nie wszystkie kwiaty zakwitają równocześnie,
każdy ma swój czas i porę”.**

Słabe i mocne strony szkoty

Obszar I - Dydaktyka



Mocne strony

- Efektywność kształcenia na miarę potencjału uczniów;
- Wypracowany system podnoszenia wyników egzaminów zewnętrznych;
- Zwiększająca się liczba finalistów i laureatów konkursu;
- Wzbogacone oferty edukacyjne poprzez udział w licznych projektach i programach unijnych.
- Funkcjonowanie dwóch pracowni komputerowych;
- Realizacja zajęć rewalidacyjnych dla uczniów;
- Wykorzystywanie wyników analizy egzaminów zewnętrznych do podnoszenia efektów kształcenia poprzez realizację programów naprawczych;
- Diagnozowanie osiągnięć edukacyjnych uczniów po I etapie edukacyjnym poprzez przeprowadzenie testów kompetencji;
- Praca metodą projektów na każdym etapie edukacyjnym głównie promujących środowisko regionalne;
- W ramach wewnątrzszkolnego systemu doskonalenia prowadzenie lekcji otwartych dla nauczycieli szkoły i gminy Szydłowo.
- Funkcjonowanie dziennika elektronicznego
- Udział w Narodowym Programie Rozwoju Czytelnictwa
- Organizowanie tematycznych nocek w szkole propagujących idee czytelnictwa, ekologii, robotyki, aktywnego trybu życia.



Słabe strony

- W sporadycznych przypadkach drugoroczność spowodowana brakiem zainteresowania rodziców postęпами w nauce;
- Brak indywidualnego sprzętu komputerowego na wyposażeniu nauczycieli;
- Brak pracowni językowej z profesjonalnym wyposażeniem;
- Dwunastoletnie komputery znajdujące się w pracowni komputerowej.

Obszar II
Wychowanie i
opieka



Mocne strony

- Praca wychowawcza, opiekuńcza i profilaktyczna szkoły jest realizowana na wysokim poziomie;
- Organizowane w szkole imprezy i uroczystości cechuje profesjonalizm i efektywność wychowawcza;
- Istnieje bogata oferta zajęć pozalekcyjnych rozwijających zainteresowania uczniów;
- Aktywnie działają samorządy uczniowskie na każdym etapie edukacyjnym;
- W szkole wydawana jest gazetka uczniowska „Szkoleś”;
- W szkole założona jest Złota Księga Uczniów oraz Kronika Szkoły;
- Realizowane są autorskie programy z zakresu wychowania i opieki oraz przedmiotowe (2);
- Uczniowie wszystkich etapów korzystają z opieki bogato wyposażonej świetlicy szkolnej;
- Uczniowie o specyficznych potrzebach dydaktycznych i wychowawczych korzystają z pomocy pedagoga i psychologa; logopedy, pedagoga specjalnego i innych specjalistów;
- Realizacja programów wychowawczych i profilaktycznych
 - Tydzień profilaktyki”,
 - „Narkotyki- nie biorę, Nie piję! Bo tak!”,
 - „Debata”,
 - Lekcje prawne
- W placówce funkcjonuje system wspierania rodziców
- 1/ Podnoszenie świadomości rodzicielskiej:
- Trudna sztuka motywowania nastolatka do nauki.
- Przekraczanie progu klasy III – IV- (dla rodziców uczniów klas IV).
- Rola rodzica w podejmowaniu decyzji edukacyjnych dziecka- edukacja zawodoznawcza.
- Odpowiedzialność rodzica za proces kształcenia dziecka
- Zanim dziecko zacznie czytać i pisać
- Jak pomóc dziecku w nawiązywaniu udanych relacji z rówieśnikami
- 2/ Spotkania z rodzicami klasowe i indywidualne
- 3/ Godziny dostępności wszystkich nauczycieli
- Szkoła ściśle współpracuje z instytucjami wspierającymi proces wychowawczy, opiekuńczy i profilaktyczny (sąd, policja, Poradnia Psychologiczno – Pedagogiczna, Powiatowa Stacja Sanitarно – Epidemiologiczna, Centrum Doskonalenia Nauczycieli, Powiatowe Centrum Pomocy Rodzinie, GOPS);



Mocne strony

- Szkoła posiada Certyfikaty:
- Szkoła z klasą
- Szkoła Odkrywców Talentów
- Lepsza szkoła
- Oferta dydaktyczno-wychowawcza szkoły wzbogacona jest poprzez organizowanie „Zielonej Szkoły” oraz biwaku profilaktycznego;
- Szkoła udziela wszechstronnej pomocy psychologiczno-pedagogicznej.
- Szkoła sprawuje opiekę nad uczniami i stwarza warunki harmonijnego rozwoju psychofizycznego poprzez działanie prozdrowotne i realizując w ramach rządowych programów „Owoce i warzywa w szkole”, „Mleko w szkole”, „Posiłek w szkole”.
- Placówka rozwija kreatywność uczniów poprzez realizacje innowacji pedagogicznych.

Obszar III Kapitał ludzki

Kadra nauczycielska
i pracownicy administracji
i obsługi szkoły



Mocne strony

- 96% nauczycieli posiada wyższe wykształcenie z przygotowaniem pedagogicznym;
- Trzydziestu czterech nauczycieli posiada stopień awansu nauczyciela dyplomowanego;
- Czterdziestu trzech nauczycieli posiada kwalifikacje do nauczania dwóch i więcej przedmiotów;
- Nauczyciele chętnie biorą udział w różnego rodzaju kursach i szkoleniach podnoszących ich kwalifikacje i kompetencje;
- Zespół nauczycieli jest aktywny i twórczy zarówno na terenie szkoły jak i w środowisku lokalnym;
- Kadra nauczycielska jest zespołem bardzo zintegrowanym, chętnie uczestniczy
- w organizowanych rokrocznie wycieczkach pracowniczych i spotkaniach okolicznościowych;
- Nauczyciele chętnie podejmują się realizacji nowych wyzwań poprzez tworzenie projektów edukacyjnych, a także przygotowują się do realizacji programów autorskich;



Mocne strony

- W szkole bardzo efektywnie działają Zespoły Nauczycielskie:
 - Zespół edukacyjno-wychowawczy w przedszkolu
 - Zespół edukacyjno-wychowawczy w klasach I-III:
 - Zespół nauczycieli bloku humanistyczno-społecznego,
 - Zespół nauczycieli bloku matematyczno-przyrodniczego,
 - Zespół Analiz Jakości Kształcenia i Badań Edukacyjnych,
 - Zespół ds. WDN,
 - Zespół Pomocy Psychologiczno-Pedagogicznej,
 - Zespół wychowawczy,
 - Zespół profilaktyki i promocji zdrowia,
 - Zespół ds. wizerunku i promocji placówki
 - Zespół ds. wdrażania koncepcji rozwoju szkoły.



Mocne strony

- Nauczyciele na co dzień w swojej pracy wykorzystują technologie informacyjne;
- Duża grupa nauczycieli angażuje się w pracę na rzecz środowiska i gminy (radni, członkowie stowarzyszeń i klubów i organizacji związkowych);
- Szkoła zatrudnia specjalistów: psychologa szkolnego, pedagoga szkolnego, pedagoga specjalnego, logopedę i terapeutów;
- Nauczyciele posiadają uprawnienia egzaminatorów;

Słabe strony

- Utrudnione jest pozyskanie mężczyzn do zawodu nauczyciela;
- Zbyt małe umiejętności posługiwania się językiem obcym przez sporą grupę nauczycieli;



Obszar III
Kapitał ludzki

Rodzice



Mocne strony

- Rada Rodziców jest mocno zaangażowana w działalność na rzecz szkoły;
- Jest spore wsparcie finansowe i materialne rodziców dla szkoły;
- Owocna jest współpraca w zakresie organizacji imprez szkolnych i uroczystości np. jubileuszowych;
 - Dzień Dziecka
 - Mikołajki w szkole
 - Bale karnawałowe
 - Święta w szkole
 - Dzień autyzmu
 - „Nocka w szkole”
- Rodzice są obecni we wszystkich ważnych chwilach życia szkoły;
- Wspólne tworzenie dobrego wizerunku szkoły poprzez organizację imprez masowych na szczeblu szkolnym, gminnym, powiatowym np.:
 - Biegi Niepodległościowe;
 - Konkurs ortograficzny o Pióro Wójta Gminy Szydłowo,
 - Powiatowy Turniej Szachowy,
 - Okręgowe zawody wędkarskie,
 - Powiatowy Turniej Tenisa stołowego LZS,
 - Gminny Turniej Wiedzy Pożarniczej.
 - Dzień Patrona
 - Drzwi Otwarte
 - Międzynarodowy konkurs matematyczny KANGUR

Słabe strony

- Niska frekwencja na zebraniach w niektórych klasach;
- Niezadowalające zainteresowanie losami edukacyjnymi swoich dzieci ze strony części rodziców.



Obszar IV
Baza szkoty

Mocne strony

- Szkoła funkcjonuje w systematycznie modernizowanym budynku;
- Po wyprowadzeniu przedszkola z budynku szkolnego placówka będzie dysponowała wystarczającą ilością sal lekcyjnych przeznaczonych do prowadzenia zajęć przedmiotowych;
- Baza pracowni przedmiotowych jest systematycznie wzbogacana;
- Część sal lekcyjnych została wyremontowana oraz wyposażona w nowe, wygodne stoliki i krzesła;
- W placówce działa świetlica szkolna, która funkcjonuje w bogato wyposażonych salach;
- Baza sportowa została rozbudowana i jest systematycznie modernizowana;
- Wystarczająca ilość szafek uczniowskich
- Szkoła ma dostęp do rozwiniętej sieci internetowej;
- Szkoła jest częściowo przystosowana dla uczniów niepełnosprawnych posiada podjazdy i przystosowane toalety;
- W szkole zaadoptowano pomieszczenie do prowadzenia indywidualnych rozmów nauczycieli z rodzicami;
- Klasy, w których uczą się najmłodszy uczniowie szkoły zostały wyposażone w kącki zabaw;
- Na boisku szkolnym funkcjonuje siłownia zewnętrzna;

Słabe strony

- Konieczne jest systematyczne modernizowanie sal lekcyjnych;
- Niezbędna jest budowa boisk sportowych;
- Szkole brakuje auli widowiskowej;
- Brak stref relaksu przy budynku szkolnym;
- Brak parkingu dla rodziców i pracowników szkoły;
- Nieprzystosowana do liczby uczniów i taboru autobusowego zatoka przy szkole;
- Konieczne jest ponowne zagospodarowanie terenu przyszkolnego;



Obszar V
Promocja szkoty

Mocne strony

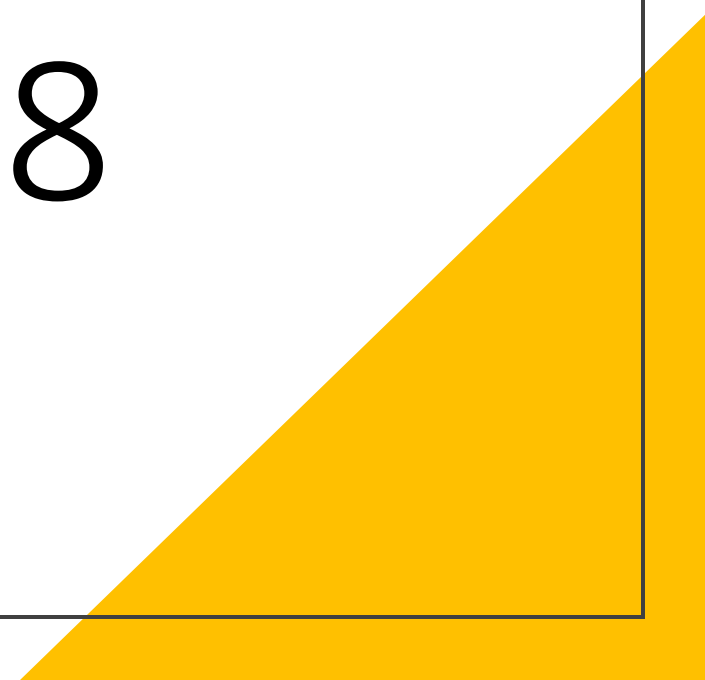
- Różnorodność imprez integrujących grono uczniów, nauczycieli i rodziców (zielone szkoły, imprezy okolicznościowe);
- Wydawanie czasopisma szkolnego, w którym zamieszczane są na bieżąco informacje z życia szkoły, sukcesy uczniów, sprawozdania z uroczystości szkolnych;
- Organizacja Dni Otwartych szkoły;
- Wysoki poziom imprez i uroczystości organizowanych na szczeblu gminy i powiatu;
- Ceremoniał szkolny;
- Budowanie „marki szkoły”;
- Promowanie szkoły w mediach społecznościowych i na stronie szkoły;
- Wypracowano szkolny system nagradzania uczniów zdolnych:
 - 1/ Nagroda Prymusa ,
 - 2/ Dyplom Skoczka,
 - 3/ Nagroda Książkowa
 - 4/ Wpisy do Złotej Księgi
 - 5/ Aleja Gwiazd
 - 6/ Tablica „Ich warto naśladować”;
- Szkoła uczestniczy w gminnym systemie nagradzania uczniów:
 - 1/ Stypendium sportowe,
 - 2/ Stypendia artystyczne
 - 3/ Stypendium za wyniki w nauce,
 - 4/ Stypendium za najwyższy wynik z egzaminów zewnętrznych
 - 5/ Wyjazdy nagrodowe;



Słabe strony

- Promowanie imprez na zewnątrz;
- Eksponowanie osiągnięć uczniów i nauczycieli na zewnątrz;

Strategia działania w latach 2023– 2028





Dydaktyka

- Podniesienie efektywności dydaktycznej szkoły;
- Zwiększenie liczby absolwentów kończących szkołę podstawową w Zespole Szkół im. J. Korczaka w Szydłowie z najwyższymi wynikami;
- Efektywne wykorzystanie poznanych metod rozwijających i usprawniających pamięć uwagę i koncentrację w pracy z uczniem;
- Zwiększenie udziału własnych rozwiązań metodycznych dostosowanych do warunków szkoły i możliwości uczniów;
- Organizowanie możliwie najszerszej oferty dydaktycznych zajęć pozalekcyjnych dla uczniów zdolnych i z problemami edukacyjnymi;
- Rozszerzenie oferty edukacyjnej poprzez wdrażanie programów autorskich, innowacji pedagogicznych i udział w projektach edukacyjnych własnych i zewnętrznych;
- Efektywne techniki nauczania;



Dydaktyka

- Przygotowanie uczniów do konkursów przedmiotowych, artystycznych, olimpiad, zawodów sportowych oraz przeglądów międzyszkolnych;
- Pozyskanie środków na utworzenie pracowni językowej;
- Systematyczne pozyskiwanie środków finansowych od sponsorów i z organu prowadzącego na zakup nowoczesnych pomocy dydaktycznych, programów multimedialnych i nowości wydawniczych do biblioteki;
- Systematyczna modernizacja sprzętu komputerowego w klasach;
- Zacieśnienie współpracy z wyższymi uczelniami na terenie Piły w celu podniesienia efektywności nauczania głównie przedmiotów matematyczno – przyrodniczych;
- Udział w projektach międzynarodowych: e-TWINNING; Euroweek;
- Wyrównywanie szans edukacyjnych uczniów po nauczaniu zdalnym;
- Wdrożenie systemu e-Biblioteki.



Wychowanie i opieka

- Ewaluacja i doskonalenie Szkolnego Programu Wychowawczo-Profilaktycznego;
- Organizacja ciekawych form zajęć pozalekcyjnych np. koło wędkarskie, malarskie, szachowe, fotograficzne, dziennikarskie;
- Prowadzenie programów profilaktycznych z listy MEiN we wszystkich klasach SP;
- Integracja środowiska szkolnego poprzez organizację festynów z okazji Dni Dziecka, Szkolnego Świąta Sportu, pasowania na ucznia i Dzień Patrona;
- Wzmacnianie poczucia bezpieczeństwa poprzez organizację i udział w konkurach o bezpieczeństwie ruchu drogowego, z zakresu udzielania pierwszej pomocy i zdrowego stylu życia;
- Stworzenie Szkolnego Programu Pracy z patronem szkoły;
- Nawiązanie współpracy ze Szkołami im. Janusza Korczaka;
- Propagowanie zasad czystości języka poprzez organizację konkursów ortograficznych – Gminny Konkurs Ortograficzny, Recytatorski

Wychowanie i opieka

- Utworzenie Kącików Patriotycznych na korytarzach szkolnych i w izbach lekcyjnych np. przedstawiających historię hymnu państwowego, godła i flagi Polski, bohaterów narodowych ;
- Nocki tematyczne w szkole – propagowanie idei czytelnictwa, zdrowego i aktywnego stylu życia, ekologii oraz robotyki;
- Drożenie e-dziennika w świetlicy szkolnej;
- Wolontariat uczniowski – włączanie się w akcje ogólnopolskie i regionalne;
- Wsparcie uczniów w walce z depresją i izolacją rówieśniczą.



Kapitał ludzki

- Upowszechnienie umiejętności posługiwania się językiem obcym przez sporą grupę nauczycieli;
- Obowiązkowe posługiwanie się technologiami informatycznymi podczas codziennych zajęć przez nauczycieli;
- Stosowanie nowoczesnych metod i programów w administracji szkolnej – głównie w księgowości, kadrach i sekretariacie szkoły;



Baza szkoły

- Organizacja klasopracowni przedmiotowych;
- Wymiana podłóg w pozostałych klasach (zależnie od środków organu prowadzącego);
- Kontynuacja wymiany mebli szkolnych (zależnie od środków organu prowadzącego);
- Budowa boisk sportowych;
- Przeprowadzenie remontu łazienek szkolnych dla uczniów oraz pracowników;
- Tworzenie stref przyszkolnego relaksu;
- Pozyskanie środków na wymianę 24 - stanowiskowej pracowni komputerowej.



Promocja szkoły

- Stworzenie systemu szybkiego przepływu informacji celem promocji placówki na stronie szkoły;
- Promowanie imprez na zewnątrz poprzez ścisłą współpracę z Centrum Upowszechniania Kultury i pilskimi mediami;
- Eksponowanie osiągnięć uczniów i nauczycieli na zewnątrz poprzez współpracę z lokalną prasą i telewizją oraz wydawnictwa Centrum Doskonalenia Nauczycieli;
- Nawiązanie współpracy edukacyjnej ze szkołami z innych krajów UE;
- Prowadzenie zajęć adaptacyjnych dla dzieci, rodziców oraz nauczycieli z przedszkola funkcjonującego w Zespole;
- Prowadzenie zajęć otwartych dla nauczycieli z terenu Gminy Szydłowo;
- Włączanie się w organizację imprez i uroczystości organizowanych przez Gminę Szydłowo
- Organizacja masowych imprez sportowych: Biegi Niepodległościowe, a także we współpracy z organizacjami działającymi na rzecz sportu, rekreacji i turystyki (TKKF, LZS, PZW, PTTK)

Ewaluacja koncepcji

Ewaluacja koncepcji będzie przebiegała trzystopniowo:

- poprzez bieżące obserwowanie zadań;
- po zakończeniu każdego roku trwania programu;
- po zakończeniu całego programu.

Ewaluację po każdym roku trwania programu przeprowadza powołany zespół ds. programu rozwoju szkoły, a jej wyniki przedstawia dyrektor na radzie pedagogicznej. Wnioski będą wykorzystywane przy tworzeniu rocznych planów pracy szkoły. W przypadku konieczności wprowadzenia zmian w programie decyzje będzie podejmował dyrektor z powołanym zespołem.

Dużą rolę odgrywać będą wicedyrektorzy bezpośrednio nadzorujący i koordynujący realizację wyznaczonych zadań priorytetowych. Tworzona będzie dokumentacja multimedialna na początku, w trakcie i na zakończenie każdego zadania.

Na końcu pięcioletniego planu strategicznego zostanie stworzony film prezentujący dokonania całego Zespołu Szkół im. Janusza Korczaka w Szydłowie.



Podsumowanie

Osiągnięcie sukcesu i pełna realizacja zamierzonych celów jest rzeczą trudną. Musi być spełnionych wiele warunków wpływających na działania ludzi odpowiedzialnych za wykonanie określonych priorytetami zadań. Dyrektor nie działa sam. Powinien opierać się na wiedzy, umiejętnościach i predyspozycjach wszystkich swoich współpracowników. To ich oddanie, poświęcenie, determinacja będą wpływały na końcowy efekt podjętych zamierzeń. Do niego zaś należy tworzenie właściwych warunków pracy i ze wszech miar sprzyjającego klimatu, który powinien wpływać mobilizująco na poszczególnych członków zespołów zadaniowych. To do dyrektora placówki oświatowej jaką jest szkoła należy przygotowanie logistyczne i organizacyjne. To on powinien być głównym, choć nie zawsze najważniejszym liderem całego Zespołu.



Podsumowanie

Duże grono pedagogiczne może być z jednej strony ogromnym atutem, a z drugiej może osłabiać czy spowolniać niektóre działania. W dużym zespole pracowniczym zawsze znajdują się „perełki”, które wykonują najtrudniejsze zadania i wpływają samoistnie motywacyjnie na innych, mniej aktywnych nauczycieli. W dużym zespole znajdują się jednak i tacy, którzy mogliby w osiągnięciu sukcesu szkoły zwiększyć swoje zaangażowanie dla sukcesu jak i własnej satysfakcji. Na całe szczęście, akurat w tym gronie są to pojedyncze osoby. Pozwala to na stwierdzenie, że przygotowana w projekcie koncepcja prowadzenia szkoły może się powieść. Ważna jest także przychylność i zrozumienie organu prowadzącego szkołę. Desygnowanie odpowiednich środków finansowych i rzeczowych mogą być gwarantem powodzenia w realizacji zamierzeń.



Podsumowanie

Należy także nieustannie pozyskiwać środki dodatkowe pochodzące ze szczebla centralnego, wojewódzkiego czy gminnego. Tworzenie projektów, profesjonalne pisanie projektów, ciekawe pomysły własne przelane na odpowiednie aplikacje mogą zapewnić uzyskanie niezbędnych finansów na realizację przedsięwzięć określonych zadaniowo w priorytetach. Wydaje się, że dalsza kontynuacja dobrych kontaktów osobistych z liczną grupą przedstawicieli sojuszników szkoły jest ważna. To właśnie oni widząc sens i celowość wsparcia inicjatyw oświatowych są realnym partnerem wszelkich naszych działań. W tym względzie należy wreszcie i to szczególnie mocno podkreślić rolę rodziców uczniów. Oni są najbliższymi życia szkoły. Interesują się niemal każdym zdarzeniem. Przeżywają, często emocjonalnie, sukcesy i potknięcia swoich dzieci. To głównie z nimi, pedagogami, nauczycielami, wychowawcami mogą zrealizować wszystkie zamierzenia, głównie wychowawcze. Dlatego na partnerskiej współpracy z Radą Rodziców należy oprzeć się w kolejnych działaniach, w kolejnym planie strategicznym. To im należy poświęcić najwięcej uwagi, aby spełnić zamierzenia określone w koncepcji pracy szkoły.



Podsumowanie

No i wreszcie najważniejsi. Uczniowie! Bez nich przecież nie byłoby szkoły. Dorośli wymienieni wyżej w różnych grupach i środowiskach muszą wszelkie działania upodmiotowić z uwagą na dzieci i młodzież. Rola samorządów uczniowskich reprezentujących wszystkich uczniów jest także nie do przecenienia. Uwagi, pomysły, sugestie, krytyka działań zarówno grona pedagogicznego jak i rady rodziców muszą być brane pod uwagę. Muszą, bo inaczej zadania, zamierzenia po prostu się nie udają. Mam wielkie przekonanie, że tworząc dobrze zorganizowany, zdyscyplinowany i zaangażowany zespół trzech ogniw: nauczyciele – rodzice – uczniowie uda się spełnić znaczą część priorytetów. Gdyby wszystkie – byłoby to największym sukcesem na jaki chciałbym zasłużyć.



Dziękuję za
uwagę

