

A stylized white hand graphic is positioned on the right side of the image, set against a solid blue background. The hand is depicted with thick, rounded fingers and a simple wrist, appearing to reach out towards the left. The overall aesthetic is clean and modern.

Światowy Dzień Świadomości Autyzmu

2 kwietnia

Czym jest autyzm?

- To zaburzenia należące do spektrum autyzmu (ang. ASD – autism spectrum disorder) obejmują różne obszary rozwojowe w zakresie:
 - porozumiewania się,
 - myślenia,
 - rozwoju społecznego,
 - umiejętności poznawczych,
 - zainteresowań
 - form aktywności,
 - umiejętności motorycznych.



Pamiętajmy, że nie wszystkie osoby mają wszystkie rodzaje zaburzeń. Spektrum autyzmu może dotyczyć osoby w normie intelektualnej z dużym potencjałem intelektualnym, ale także osoby z niepełnosprawnością intelektualną w każdym stopniu.

Jakie są objawy autyzmu?

1. Opóźnienie rozwoju mowy – dziecko nie uczy się mówić lub uczy się, ale po pewnym czasie zapomina słowa, których się już nauczyło. To także w wielu przypadkach brak mowy. Często dzieci nie rozumieją znaczenia słów, powtarzają je bezmyślnie bez rozumienia. Występują także echolalia bezpośrednia lub odroczone. W większości przypadków do wykorzystują mowy do komunikacji, nie przejawiają intencji komunikacyjnej.
2. Nie rozumieją komunikatów niewerbalnych.
3. Brak umiejętności odczytywania metafor – dzieci z autyzmem język traktują niezwykle dosłownie – dzieci z autyzmem mogą opanować mowę tak, by służyła im do komunikacji z innymi.
4. W wielu przypadkach, nie reagują na swoje imię.

5. Nie rozróżniają emocji i nie odczytują przekazów np. za pomocą mimiki twarzy.
6. Nie wyrażają intencji nawiązywania kontaktów społecznych.
7. Prezentują sztywność zachowań.
8. Najczęściej nie tolerują zmian.
9. Widoczne zaburzenia w zakresie postawy ciała, poruszania się, zaburzone czucie głębokie.
10. Widoczne stereotypia.
11. W większości przypadków występują zaburzenia integracji sensorycznej.
12. Funkcjonują na rutynach.
13. Charakteryzuje ich niezgrabność ruchowa.
14. Często widoczne zachowania autostymulacyjne.

Osoby z autyzmem lub podobnymi zaburzeniami w komunikowaniu się nie potrafią przystosować się do naszego świata z powodu szczególnych trudności. Nie posiadają one zorganizowanego systemu refleksji o przeszłości, interpretację teraźniejszości i robienie projektów na przyszłość.



JAK PRACOWAĆ Z UCZNIEM ZE SPEKTRUM AUTYZMU

W ZRÓŻNICOWANEJ KLASIE?

NIE WPROWADZAJ
ZMIAN W PLANIE
LEKCJI I AKTYWNOŚCI
W OSTATNIEJ CHWILI

USTAL ZASADY,
REGUŁY PANUJĄCE
W KLASIE I STANOWCZO
JE RESPEKTUJ

WYELIMINUJ
NIEPOTRZEBNE
DYSTRAKTORY
W SALI

ZMIENŃ GŁOŚNY
DZWONEK W
SZKOLE NA
PRZYJEMNĄ
MELODYJKĘ

PRACUJ NA
WZMOCNIENIACH
POZYTYWNYCH

USTAL SYSTEM
MOTYWACYJNY

WDRĄŻAJ
PLANY
AKTYWNOŚCI

BAZUJ NA
MOCNYCH STRONACH
I ZAINTERESOWANIACH
UCZNIĄ

ZADAWAJ MNIEJ
ZADAŃ, PRZYGOTUJ
WKLEJKI

WIZUALIZUJ
TREŚCI

WYKORZYSTUJ
WIZUALIZACJĘ
I ANALOGIE W
INTERESUJĄCYCH
JĄ/JEGO TEMATACH

FORMĘ
SPRAWDZANIA
WIEDZY
DOSTOSUJ DO
JEJ / JEGO
PREFERENCJI

NIE STOSUJ
METAFOR

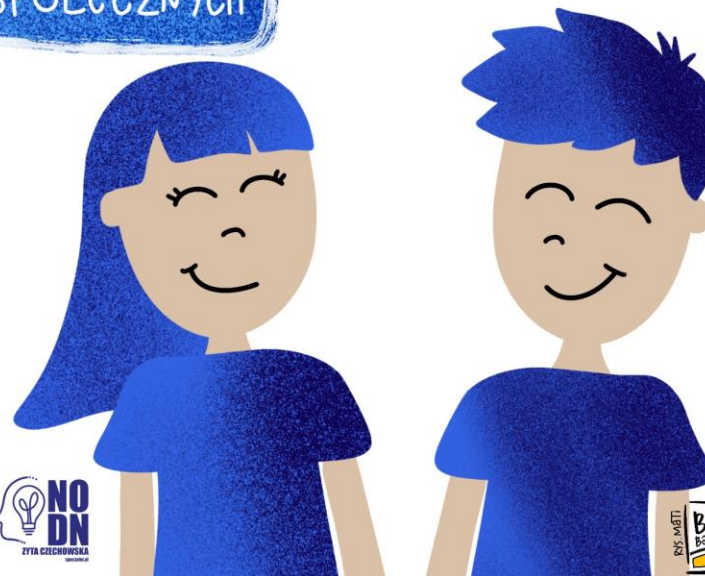
STOSUJ ALTERNATYWNĄ
METODĘ KOMUNIKACJI

UCZ PODSTAWOWYCH
ZACHOWAŃ SPOŁECZNYCH
I WYRAZANIA EMOCJI

UCZ W KAŻDEJ
SYTUACJI UMIEJĘTNOŚCI
SPOŁECZNYCH

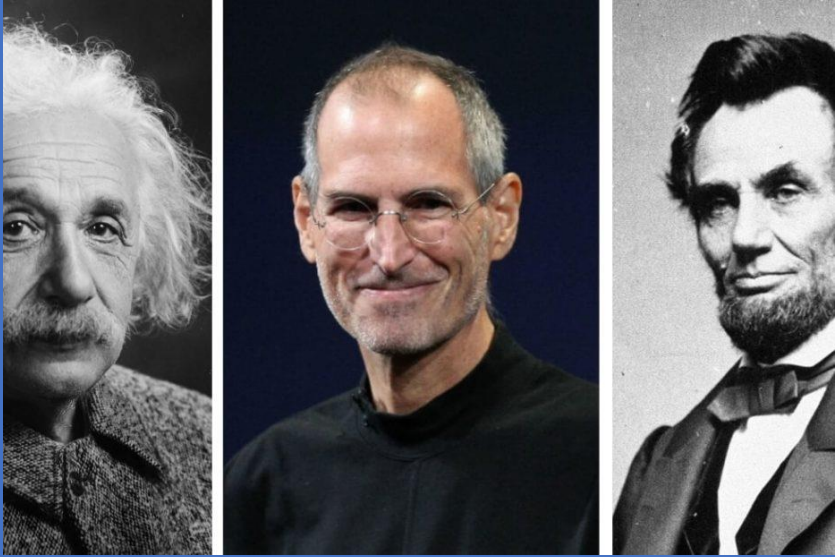
KIERUJ DO UCZNIĄ
KRÓTKIE KOMUNIKATY

STOSUJ ZMIENNOŚĆ
AKTYWNOŚCI, W
SYTUACJACH TRUDNYCH
PRZEKIERUJ UWAGĘ
NA INNĄ AKTYWNOŚĆ



Znane osoby ze spectrum autyzmu





Każda inicjatywa, która ma zwiększyć świadomość społeczną, przybliżyć temat, wesprzeć osoby niepełnosprawne i przypomnieć o tym, że te osoby ze spektrum autyzmu, są takie jak My, a zatem mają te same prawa obowiązki i potrzeby, marzenia i pragnienia jest w obiekcie moich zainteresowań.

5 kwietnia w naszej Szkole zapraszamy do obchodów Światowego Dnia Świadomości Autyzmu. Ubieramy się na NIEBIESKO, a ponadto:

- ubierz się na niebiesko - a nie będziesz pytany !!!!! (kolorem niebieskim wyrażmy swoją solidarność z osobami z autyzmem)
- poczytaj gazetkę dotyczącą autyzmu (tablica przy wejściu do szkoły)
- powiedz o tym dniu bliskim i znajomym!